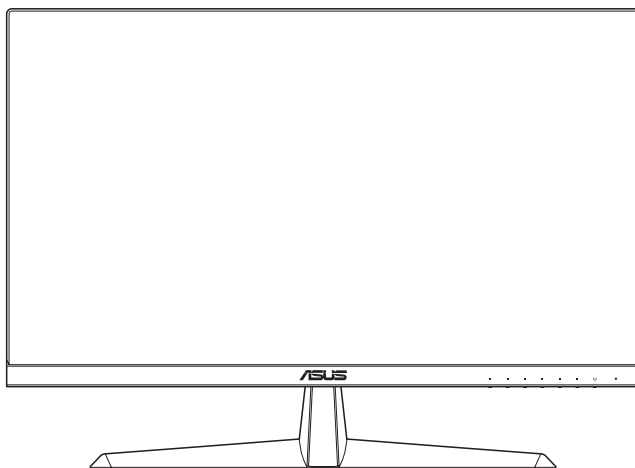


**ASUS<sup>®</sup>**

**Série VY249HF**

**Monitor LCD**

*Guia do utilizador*



**HDMI<sup>™</sup>**  
HIGH-DEFINITION MULTIMEDIA INTERFACE

Primeira Edição

Julho de 2023

**Copyright © 2023 ASUSTeK COMPUTER INC. Todos os direitos reservados.**

Nenhuma parte deste manual, incluindo os produtos e o software nele descritos, pode ser reproduzida, transmitida, transcrita, armazenada em qualquer sistema ou traduzida para qualquer idioma sob qualquer forma ou por qualquer meio, excepto a documentação mantida pelo comprador como cópia de segurança, sem autorização escrita da ASUSTeK COMPUTER INC. ("ASUS").

A garantia do produto ou o direito à assistência perderá a sua validade se: (1) o produto for reparado ou alterado, a não ser que tal reparação ou alteração seja autorizada por escrito pela ASUS; ou (2) o número de série do produto tiver sido apagado ou esteja em falta.

A ASUS FORNECE ESTE MANUAL "TAL COMO ESTÁ" SEM QUALQUER TIPO DE GARANTIA QUER EXPRESSA QUER IMPLÍCITA, INCLUINDO MAS NÃO LIMITADA ÀS GARANTIAS IMPLÍCITAS OU QUALIDADE OU ADEQUABILIDADE PARA UM DETERMINADO FIM. EM CIRCUNSTÂNCIA ALGUMA PODE A ASUS, SEUS DIRECTORES, OFICIAIS, EMPREGADOS OU AGENTES SER RESPONSABILIZADA POR QUAISQUER DANOS INDIRECTOS, ESPECIAIS, ACIDENTAIS OU CONSEQUENTES (INCLUINDO DANOS PELA PERDA DE LUCROS, PERDA DE NEGÓCIO, PERDA DE UTILIZAÇÃO OU DE DADOS, INTERRUPTÃO DA ACTIVIDADE, ETC.) MESMO QUE A ASUS TENHA SIDO ALERTADA PARA A POSSIBILIDADE DE OCORRÊNCIA DE TAIS DANOS, RESULTANTES DE QUALQUER DEFEITO OU ERRO NESTE MANUAL OU NO PRODUTO.

AS ESPECIFICAÇÕES E INFORMAÇÕES CONTIDAS NESTE MANUAL SÃO FORNECIDAS APENAS PARA FINS INFORMATIVOS E ESTÃO SUJEITAS A ALTERAÇÃO EM QUALQUER ALTURA SEM AVISO PRÉVIO, NÃO CONSTITUINDO QUALQUER OBRIGAÇÃO POR PARTE DA ASUS. A ASUS NÃO ASSUME QUALQUER RESPONSABILIDADE POR QUAISQUER ERROS OU IMPRECIÇÕES QUE POSSAM APARECER NESTE MANUAL, INCLUINDO OS PRODUTOS E SOFTWARE NELE DESCRITOS.

Os nomes dos produtos e das empresas mencionados neste manual podem ou não ser marcas registadas ou estarem protegidos por direitos de autor que pertencem às respectivas empresas. Estes nomes são aqui utilizados apenas para fins de identificação ou explicação, para benefício dos proprietários e sem qualquer intenção de violação dos direitos de autor.

# Índice

Avisos .....	iv
Certificação TCO.....	vi
Informação de Segurança.....	vii
Cuidados e limpeza .....	viii
Serviços de devolução.....	ix
Informações sobre o produto para a etiqueta energética da UE .....	ix
<b>Capítulo 1: Introdução ao produto</b>	
1.1 Bem-vindo! .....	1-1
1.2 Conteúdo da embalagem .....	1-1
1.3 Apresentação do monitor.....	1-2
1.3.1 Parte da frente .....	1-2
1.3.2 Parte de trás .....	1-3
<b>Capítulo 2: Instalação</b>	
2.1 Montagem da base/braço do monitor .....	2-1
2.2 Ajuste do monitor .....	2-2
2.3 Remoção da base (para suporte de montagem na parede VESA) .....	2-3
2.4 Ligar os cabos.....	2-4
2.5 Ligar o monitor.....	2-4
<b>Capítulo 3: Instruções gerais</b>	
3.1 Menu OSD.....	3-1
3.1.1 Como reconfigurar .....	3-1
3.1.2 Apresentação das funções do menu OSD.....	3-2
3.2 Especificações .....	3-10
3.3 Dimensões do produto .....	3-12
3.4 Resolução de problemas (perguntas frequentes) .....	3-13
3.5 Modo de funcionamento suportado para sinal HDMI.....	3-14

# Avisos

## Declaração da Comissão Federal de Comunicações (FCC)

Este dispositivo está em conformidade com o Artigo 15º das Normas da FCC. O seu funcionamento está sujeito às duas condições seguintes:

- Este dispositivo não pode causar interferências prejudiciais e
- Este dispositivo deve aceitar qualquer interferência recebida incluindo interferências que possam causar operações não desejadas.

Este equipamento foi testado e considerado compatível com os limites estipulados para um dispositivo digital de Classe B, segundo o Artigo 15º das Normas da FCC. Estes limites foram concebidos para proporcionar uma razoável proteção contra interferências prejudiciais na instalação doméstica. Este equipamento gera, utiliza e pode emitir energia de radiofrequência e, se não for instalado e utilizado de acordo com as instruções, pode interferir prejudicialmente nas comunicações via rádio. No entanto, não existe qualquer garantia de que a interferência não ocorra numa instalação particular. Caso este equipamento cause interferências prejudiciais à recepção via rádio ou televisão, o que pode ser determinado desligando e ligando o aparelho, o utilizador deve tentar corrigir a interferência adoptando uma ou mais das seguintes medidas:

- Reorientar ou deslocar a antena receptora.
- Aumentar a distância entre o equipamento e o dispositivo receptor.
- Ligar o equipamento a uma saída num circuito diferente daquele ao qual o receptor está ligado.
- Consultar o revendedor ou um técnico de rádio/TV com experiência para obter ajuda.



---

É necessária a utilização de cabos blindados para ligação do monitor à placa gráfica de forma a respeitar as regulamentações da FCC. Alterações ou modificações a esta unidade não aprovadas expressamente pela parte responsável pela conformidade poderão impedir o utilizador de operar este equipamento.

---

## Produto em conformidade com ENERGY STAR



ENERGY STAR é um programa conjunto da Agência de Proteção Ambiental dos EUA e do Departamento de Energia dos EUA, que nos ajuda a poupar dinheiro e a proteger o meio ambiente através de produtos e práticas energeticamente eficientes.

Todos os produtos ASUS com logótipo ENERGY STAR cumprem a norma ENERGY STAR e a função de gestão de energia está ativada por predefinição. O monitor e o computador serão automaticamente colocados em suspensão após 10 e 30 minutos de inatividade. Para ativar o computador, clique no botão do rato ou pressione qualquer tecla do teclado. Para informações mais detalhadas sobre a gestão de energia e os seus benefícios para o ambiente, visite <http://www.energystar.gov/powermanagement>. Além disso, visite <http://www.energystar.gov> para obter informações detalhadas sobre o programa conjunto ENERGY STAR.



NOTA: A certificação Energy Star NÃO é suportada em sistemas operativos baseados em FreeDOS e Linux.

---

Este produto implementa a funcionalidade de gestão de energia. Após 10 segundos sem receção de qualquer sinal, o produto entrará automaticamente no modo de suspensão/espera.

### **Declaração do Departamento de Comunicações do Canadá**

Este equipamento digital não excede os limites da Classe B para emissões de ruído de radiofrequência para um equipamento digital conforme definido pela Regulamentação de Interferência de Rádio do Departamento de Comunicações do Canadá.

Este dispositivo digital de Classe B está em conformidade com a norma canadiana ICES-003.

Este aparelho digital de classe B cumpre todos os requisitos da regulamentação canadiana relativa a equipamentos que causam interferências.

Cet appareil numérique de la classe B respecte toutes les exigences du Règlement sur le matériel brouiller du Canada.

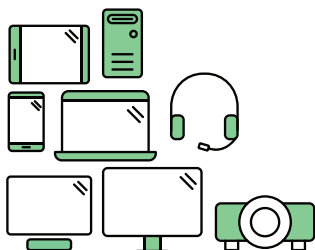


# Certificação TCO

Uma certificação de uma entidade independente de acordo com a norma ISO 14024



Toward sustainable IT products



## Dê as boas-vindas a um produto mais sustentável

Os produtos de TI estão associados a uma vasta gama de riscos de sustentabilidade ao longo do seu ciclo de vida. É comum existirem violações dos direitos humanos nas fábricas. São utilizadas substâncias nocivas nos produtos e na sua produção. Os produtos podem frequentemente ter uma vida útil reduzida devido a ergonomia deficiente, baixa qualidade e impossibilidade de reparação ou melhoria.

**Este produto é uma melhor opção.** Cumpre todos os critérios da Certificação TCO, a certificação de sustentabilidade mais abrangente do mundo para produtos de TI. Obrigado por fazer uma escolha responsável, que ajuda a impulsionar o progresso rumo a um futuro mais sustentável!

Os critérios da Certificação TCO têm uma perspectiva de ciclo de vida e equilibram a responsabilidade ambiental com a social. A conformidade é verificada por verificadores independentes e certificados, especializados em produtos de TI, responsabilidade social ou outras questões relacionadas com sustentabilidade. A verificação é feita antes e depois da emissão do certificado e abrange todo o período de validade. O processo inclui também a garantia de que são implementadas ações corretivas em todos os casos de inconformidade da fábrica. E por último, mas não menos importante, para garantir a exatidão da certificação e da verificação, a Certificação TCO e os verificadores são regularmente revistos.

### Quer saber mais?

Consulte informações sobre a Certificação TCO, documentos integrais dos critérios, notícias e atualizações em [tcocertified.com](https://www.tcocertified.com). No website encontrará também o nosso Localizador de Produtos, que apresenta uma lista completa e pesquisável de produtos certificados.

## Informação de Segurança

- Antes de instalar o monitor, leia atentamente toda a documentação que vem na embalagem.
- Para evitar o perigo de incêndio ou de choque eléctrico, nunca exponha o monitor à chuva ou a humidade.
- Nunca tente abrir a caixa do monitor. As altas voltagens existentes no interior do monitor são perigosas e podem causar ferimentos graves.
- Se a fonte de alimentação deixar de funcionar, não tente repará-la pelos seus próprios meios. Contacte um técnico qualificado ou o seu revendedor.
- Antes de utilizar o produto, certifique-se de que todos os cabos estão correctamente ligados e de que os cabos de alimentação não estão danificados. Se detectar quaisquer danos, contacte imediatamente o revendedor.
- As ranhuras e aberturas existentes na parte traseira ou superior do monitor permitem a ventilação do mesmo. Não as bloqueie. Nunca coloque este produto próximo ou por cima de um radiador ou fonte de calor a não ser que garanta uma ventilação adequada.
- O monitor deve funcionar apenas com a tensão indicada na etiqueta. Se não tem a certeza quanto ao tipo de tensão que tem em casa, consulte o vendedor ou a companhia de electricidade.
- Utilize uma ficha de alimentação adequada e compatível com a rede eléctrica local.
- Não sobrecarregue a tomada eléctrica ou as extensões. A sobrecarga poderá originar incêndio ou choque eléctrico.
- Evite o contacto com pó, humidade e temperaturas extremas. Não coloque o monitor em locais onde este possa ficar molhado. Coloque o monitor sobre uma superfície estável.
- Desligue o monitor durante tempestades de relâmpagos ou sempre que este não for utilizado por um longo período de tempo. Isto protegerá o monitor contra possíveis danos devido a sobretensão.
- Nunca introduza objectos ou derrame líquidos para o interior do monitor e através das ranhuras do mesmo.
- Para garantir um bom funcionamento, utilize o monitor apenas com computadores UL com tomadas AC 100-240 V.
- Se o monitor apresentar quaisquer problemas técnicos, contacte um técnico qualificado ou o vendedor.
- O ajuste do controlo do volume, bem como a utilização do equalizador para ajustar outras definições que sejam diferentes da posição central pode aumentar a tensão de saída dos auscultadores e, desta forma, o nível de pressão do som.
- Ligue o cabo de alimentação a uma tomada eléctrica com ligação à terra.

- O adaptador de corrente e/ou cabo de alimentação foram concebidos para serem utilizados apenas com o produto. Não os utilize com outros produtos.



Este símbolo do caixote do lixo com uma cruz por cima indica que o produto (equipamento eléctrico e electrónico, e com baterias contendo mercúrio) não deve ser colocado junto com o lixo doméstico. Verifique as normas locais relativas à eliminação de produtos electrónicos.

## AEEE yönetmeliğine uygundur

## Cuidados e limpeza

- Antes de levantar ou reposicionar o monitor, deve desligar os cabos de sinal e o cabo de alimentação. Siga as técnicas de levantamento correctas ao posicionar o monitor. Para levantar ou transportar o monitor, segure-o pelas extremidades. Não levante o monitor segurando-o pelo suporte ou pelo cabo de alimentação.
- Limpeza. Desligue o monitor e o cabo de alimentação. Limpe a superfície do monitor com um pano sem pêlos e não abrasivo. As manchas persistentes podem ser removidas utilizando um pano húmido com um produto de limpeza não abrasivo.
- Evite utilizar produtos de limpeza que contenham álcool ou acetona. Utilize um detergente próprio para ecrãs LCD. Nunca pulverize o produto de limpeza directamente para o ecrã do monitor pois pode haver penetração de salpicos para o interior do mesmo o que pode causar um choque eléctrico.

### Os sintomas seguintes são normais:

- Poderá notar brilho ligeiramente desigual no ecrã dependendo do padrão do ambiente de trabalho utilizado.
- Quando a mesma imagem permanece no ecrã durante várias horas, ao mudar para uma nova imagem verá que a imagem anterior permanece visível no ecrã sob a forma de uma imagem residual. O ecrã fará a sua própria recuperação lentamente ou pode optar por desligar o monitor durante algumas horas.
- Se o ecrã ficar negro ou intermitente ou se não o conseguir voltar a ligar, contacte o vendedor ou centro de assistência para proceder à substituição das peças necessárias. Não tente reparar o monitor pelos seus próprios meios!



## Convenções utilizadas neste guia



**AVISO:** Informação que visa evitar ferimentos pessoais ao tentar concluir uma tarefa.



**ATENÇÃO:** Informação que visa evitar danos ao nível dos componentes ao tentar concluir uma tarefa.



**IMPORTANTE:** Informação que DEVE seguir para concluir uma tarefa.



**NOTA:** Sugestões e informação adicional que o ajuda a concluir uma tarefa.

## Onde encontrar mais informação

Consulte as seguintes fontes para obter mais informação e actualizações tanto do produto como do software.

### 1. Websites da ASUS

Os websites da ASUS fornecem-lhe informação actualizada sobre o hardware e software ASUS. Visite o site <http://www.asus.com>

### 2. Documentação opcional

A embalagem do seu produto pode incluir documentação opcional que pode ter sido incluída pelo vendedor. Estes documentos não fazem parte da embalagem padrão.

### 3. Sobre cintilação

[https://www.asus.com/Microsite/display/eye\\_care\\_technology/](https://www.asus.com/Microsite/display/eye_care_technology/)

## Serviços de devolução

Os programas de reciclagem e de devolução da ASUS resultam do nosso compromisso de elevar os padrões de protecção do nosso ambiente. Oferecemos soluções para que os nossos clientes possam reciclar de forma responsável os nossos produtos, baterias e outros componentes, assim como os materiais de embalagem.

Visite <http://csr.asus.com/english/Takeback.htm> para obter informações relativas ao processo de reciclagem em diferentes regiões.

## Informações sobre o produto para a etiqueta energética da UE



VY249HF



VY249HF-W

## 1.1 Bem-vindo!

Obrigado por ter adquirido o monitor LCD da ASUS®!

O mais recente monitor com ecrã LCD panorâmico da ASUS proporciona uma visualização mais ampla, vívida e nítida, para além de oferecer uma série de outras funções que melhoraram a experiência de visualização.

Com estas funções, pode desfrutar da conveniência e fantástica experiência visual que o monitor lhe proporciona!

## 1.2 Conteúdo da embalagem

Verifique a embalagem para ver se os seguintes itens estão incluídos:

- ✓ Monitor LCD
- ✓ Braço do monitor
- ✓ Base do monitor
- ✓ Guia de consulta rápida
- ✓ Certificado de garantia
- ✓ Cabo de alimentação
- ✓ Cabo HDMI
- ✓ Chave sextavada (opcional)
- ✓ 4 parafusos



---

Caso qualquer um dos itens acima esteja danificado ou em falta, contacte imediatamente o vendedor.

---



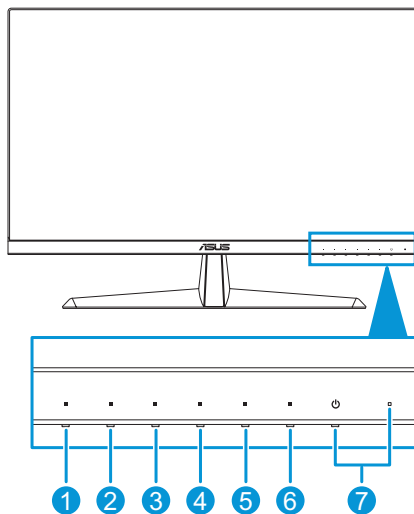
---

Caso necessite de substituir o cabo de alimentação ou o(s) cabo(s) de ligação, contacte o serviço de apoio ao cliente da ASUS.




---

## 1.3 Apresentação do monitor

### 1.3.1 Parte da frente

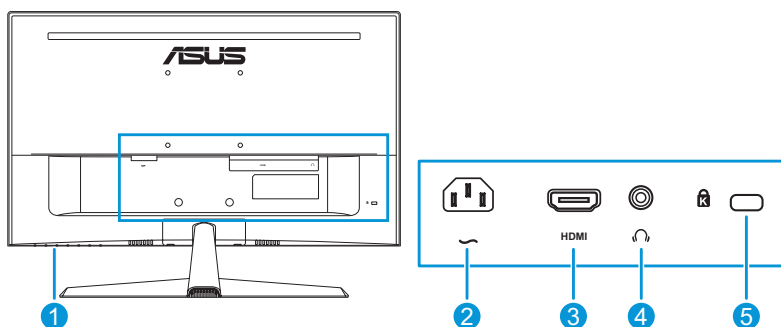


- ☰ Botão Menu:
  - Pressione este botão para apresentar o menu OSD quando o OSD não estiver a ser exibido.
  - Aceder ao menu OSD.
  - Ativa e desativa a função de bloqueio das teclas mantendo o botão premido durante 5 segundos.
- 💡 Botão de Atalho 1:
  - Pressione este botão para apresentar o menu OSD quando o OSD não estiver a ser exibido.
  - Predefinição: Botão de atalho de filtro de luz azul.
  - Para alterar a função do atalho, acesse ao menu Atalho > Atalho 1.
- ☀️ Botão de Atalho 2:
  - Pressione este botão para apresentar o menu OSD quando o OSD não estiver a ser exibido.
  - Predefinição: Botão de atalho do brilho
  - Para alterar a função do atalho, acesse ao menu Atalho > Atalho 2.
- 📏 Botão QuickFit:
  - Pressione este botão para apresentar o menu OSD quando o OSD não estiver a ser exibido.

- Prima este botão de atalho para activar a função de alinhamento QuickFit.
5.  Botão de poupança de energia:
    - Pressione este botão para apresentar o menu OSD quando o OSD não estiver a ser exibido.
    - Ativa e desativa o modo de Poupança de energia.
  6.  Botão Sair:
    - Pressione este botão para apresentar o menu OSD quando o OSD não estiver a ser exibido.
    - Abandona o menu OSD.
  7.  Botão de alimentação/LED indicador de alimentação:
    - Liga/desliga o monitor.
    - A cor do indicador de energia é apresentada na tabela seguinte.

Estado	Descrição
Branco	LIG.
Âmbar	Modo de suspensão
Apagado	Apagado

### 1.3.2 Parte de trás



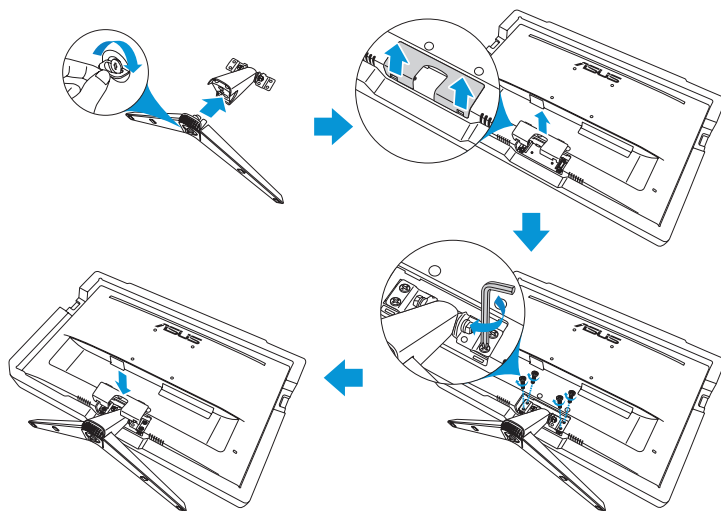
1. **Botões de controlo.**
2. **Entrada a.c.** Para ligação do cabo de alimentação.
3. **Porta HDMI.** Esta porta é utilizada para ligar um dispositivo compatível com a norma HDMI.
4. **Tomada para auscultadores.** Esta porta está disponível apenas quando estiver ligado um cabo HDMI.
5. **Fecho de segurança Kensington.**



## 2.1 Montagem da base/braço do monitor

Para montar a base do monitor:

1. Coloque o monitor sobre a espuma EPS, com o ecrã virado para baixo.
2. Fixe a base ao suporte.
3. Levante a argola e rode-a no sentido dos ponteiros do relógio para fixar a base.
4. Remova a tampa do suporte.
5. Coloque a dobradiça do suporte no respetivo compartimento na traseira do monitor. Em seguida, utilize a chave de fendas em forma de L para fixar o suporte com os quatro parafusos.
6. Instale a tampa do suporte na traseira do monitor.



Tamanho do parafuso da base: M6 x 12mm.



Tamanho dos parafusos da dobradiça: M4 x 10 mm.

## 2.2 Ajuste do monitor

- Para uma óptima visualização, recomendamos-lhe que olhe para o monitor de frente e que ajuste o monitor adoptando um ângulo que lhe seja mais confortável.
- Segure no suporte para evitar a queda do monitor ao alterar o seu ângulo.
- O ângulo de ajuste recomendado é de + 22° a -5°.



---

É normal o monitor abanar ligeiramente enquanto ajusta o ângulo de visualização.

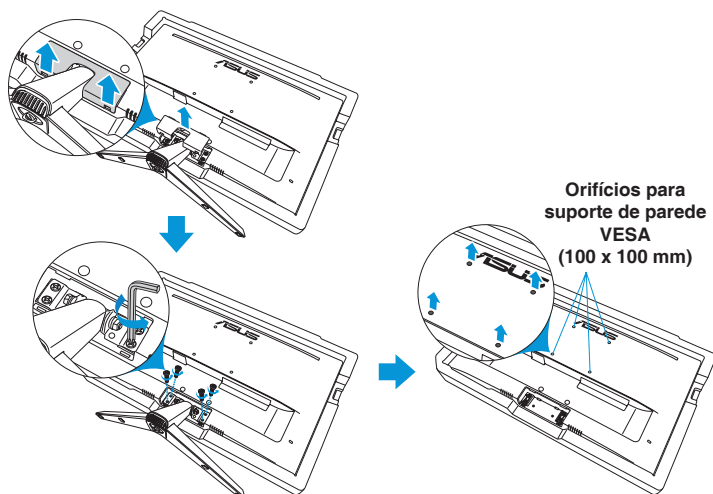
---

## 2.3 Remoção da base (para suporte de montagem na parede VESA)

O braço/a base amovível deste monitor foi especialmente concebido/a para permitir a montagem na parede segundo a norma VESA.

Para remover o braço/a base:

1. Desligue o cabo de alimentação e os cabos de sinal. Coloque o monitor sobre a espuma EPS, com o ecrã virado para baixo.
2. Remova a tampa do suporte.
3. Utilize a chave de fendas em forma de L para remover os quatro parafusos. Em seguida, remova o suporte.
4. Remova as quatro proteções de borracha. Em seguida, alinhe e instale o suporte de montagem na parede na traseira do monitor.



- Recomendamos-lhe que cubra a superfície da mesa com um pano macio para evitar danificar o ecrã do monitor.
- Segure na base enquanto remove o parafuso.

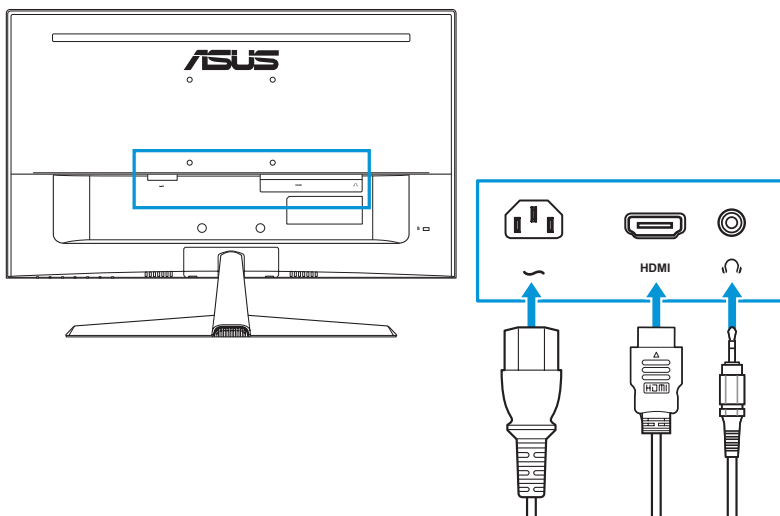


- O kit VESA para montagem na parede (100 mm x 100 mm) é comprado em separado.
- Utilize apenas um suporte de montagem na parede certificado pela UL com capacidade para um peso/carga mínima de 22,7 kg (tamanho do parafuso: M4 x 10 mm).



## 2.4 Ligar os cabos

Ligue os cabos seguindo as instruções seguintes:



- **Para ligar o cabo de alimentação:** Ligue uma das extremidades do cabo de alimentação à entrada a.c. do monitor e ligue a outra extremidade do cabo à tomada eléctrica.
- **Para ligar o cabo HDMI:**
  - a. Ligue uma extremidade do cabo HDMI à porta HDMI do monitor.
  - b. Ligue a outra extremidade do cabo HDMI à porta HDMI do computador.
- **Para ligar os auscultadores:** Ligue a extremidade com a ficha à tomada de auscultadores do monitor quando estiver a ser transmitido um sinal HDMI.



Caso necessite de substituir o cabo de alimentação ou o(s) cabo(s) de ligação, contacte o serviço de apoio ao cliente da ASUS.









## 2.5 Ligar o monitor

Pressione o botão de energia . Consulte página 1-3 para conhecer a localização do botão de energia. O indicador de energia acende em branco para mostrar que o monitor está ligado.

## 3.1 Menu OSD

### 3.1.1 Como reconfigurar



1. Pressione qualquer botão (exceto o botão de energia) para exibir o menu OSD.
2. Pressione o botão  Menu para ativar o menu OSD.
3. Pressione os botões como indicado no ecrã para se deslocar pelas funções. Realce a função desejada e pressione  para a ativar. Se a função selecionada tiver um submenu, pressione novamente  ou  para se deslocar pelas funções do submenu. Realce a função desejada do submenu e pressione  para a ativar.
4. Pressione  e  para alterar as definições da função selecionada.
5. Para sair e guardar o menu OSD, pressione repetidamente  até que o menu OSD desapareça. Para ajustar outras funções, repita os passos 1-4.

## 3.1.2 Apresentação das funções do menu OSD

### 1. Splendid

Esta função inclui oito sub-funções que pode selecionar de acordo com as suas preferências.



- **Modo Normal:** Melhor escolha para edição de documentos utilizando a tecnologia Splendid Video Enhancement.



O Modo Normal cumpre os requisitos Energy Star®.

- **Modo sRGB:** Melhor escolha para visualização de fotos e gráficos a partir do PC.
- **Modo de Cenário:** Melhor escolha para exibição de imagens panorâmicas utilizando a tecnologia Splendid Video Enhancement.
- **Modo de Cinema:** Melhor escolha para visualização de filmes utilizando a tecnologia Splendid Video Enhancement.
- **Modo de Jogo:** Melhor escolha para jogos utilizando a tecnologia Splendid Video Enhancement.
- **Modo Vista Noct:** Melhor escolha para jogar jogos ou para ver filmes com cenas escuras utilizando a tecnologia Splendid Video Enhancement.
- **Modo De Leitura:** Melhor escolha para leitura de livros.
- **Modo de Quarto Escuro:** Melhor escolha para ambientes com pouca iluminação.



- No Modo Normal, as seguintes funções não podem ser configuradas pelo utilizador: Saturação, Nitidez, ASCR e Sincronização de movimento.
- No Modo sRGB, as seguintes funções não podem ser configuradas pelo utilizador: Brilho, Contraste, Saturação, Temp. da cor, Nitidez, ASCR, Aumento de Cor e Sincronização de movimento.
- No Modo De Leitura, as seguintes funções não podem ser configuradas pelo utilizador: Contraste, Saturação, Temp. da cor, ASCR e Sincronização de movimento.

## 2. Eye Care

Nesta função, é possível ajustar definições para proteger a sua visão.



- **Filtro de Luz Azul:** Nesta função, é possível ajustar o nível do filtro de luz azul, de 0 até ao máximo.
  - **0:** Sem alterações.
  - **Máx.:** Quanto mais elevado for o nível, menos luz azul será emitida. Quando o filtro de luz azul estiver ativado, as predefinições do Modo Normal serão automaticamente importadas. Além do nível máximo, o brilho pode ser configurada pelo utilizador. O nível máximo é a definição otimizada. Cumpre a certificação TUV para luz azul reduzida\*. A função de brilho não pode ser configurada pelo utilizador.



\*Quando o aumento de cor está definido para o valor predefinido (50).



---

Observe as seguintes indicações para aliviar a fadiga ocular:

- Os utilizadores devem descansar algum tempo após uma utilização prolongada do monitor: Aconselhamos a fazer pausas curtas (pelo menos 5 minutos) após cerca de 1 hora de trabalho contínuo no computador. Fazer pausas curtas e frequentes é mais eficaz do que fazer uma única pausa mais longa.
  - Para minimizar a fadiga ocular e a secura dos olhos, os utilizadores devem descansar os olhos periodicamente concentrando-se em objetos à distância.
  - A fadiga ocular pode ser reduzida através de exercícios. Repita estes exercícios regularmente. Se a fadiga persistir, contacte um médico. Exercícios oculares: (1) Olhe para cima e para baixo repetidamente (2) Role os olhos lentamente (3) Mova os olhos na diagonal.
  - A luz azul de elevada energia poderá levar a fadiga ocular e AMD (Degeneração Macular Relacionada com a Idade). O Filtro de Luz Azul reduz 70% (máx.) da luz azul prejudicial para evitar CVS (Síndrome de Visão do Computador) quando o utilizador ajusta a barra do filtro de luz azul até ao nível máximo.
- 

- **Lembrete de descanso:** Esta função apresenta um lembrete de descanso de acordo com o tempo de trabalho definido. Por exemplo, se definir 30 minutos de tempo de trabalho e será apresentado um lembrete no canto superior esquerdo do monitor durante 5 segundos quando o tempo terminar. Prima qualquer tecla para fazer desaparecer o lembrete.



---

Quando esta função estiver ativada, as seguintes funções não estarão disponíveis: GamePlus e QuickFit.

---

- **Aumento de Cor:** O intervalo para ajuste do aumento de cor é entre 0 e 100.



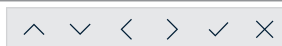
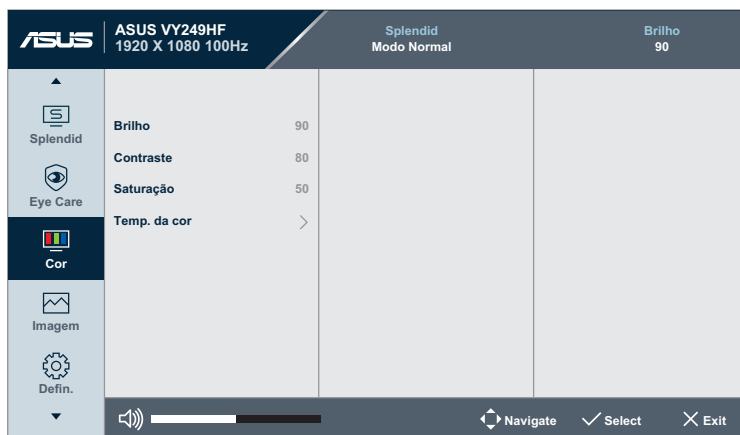
---

Esta função não está disponível no modo sRGB no menu Splendid.

---

### 3. Cor

Selecione uma definição de cor pretendida neste menu.



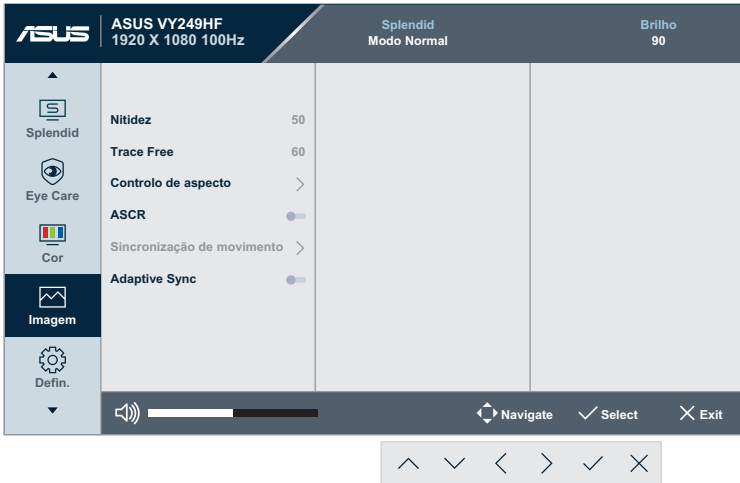
- **Brilho:** O intervalo para ajuste situa-se entre 0 e 100.
- **Contraste:** O intervalo para ajuste situa-se entre 0 e 100.
- **Saturação:** O intervalo para ajuste situa-se entre 0 e 100.
- **Temp. da cor:** Esta opção inclui 4 modos: **Frio**, **Normal**, **Quente** e **Modo de Utilizador**.



No Modo do Utilizador, as cores R (Vermelho), G (Verde) e B (Azul) podem ser configuradas pelo utilizador, sendo o intervalo de ajuste entre 0 e 100.

## 4. Imagem

Defina as opções relacionadas com a imagem neste menu.



- **Nitidez:** O intervalo para ajuste situa-se entre 0 e 100.
- **Trace Free:** Ajusta o tempo de resposta do monitor.
- **Controlo de aspecto:** Ajusta a proporção para **Total, 1:1 Ratio**.
- **ASCR:** Ativa/desativa a função ASCR (ASUS Smart Contrast Ratio).
- **Sincronização de movimento:** Oferece um modo mais nítido para exibição de imagens em movimento. Tenha em atenção que esta função funciona apenas quando a frequência de atualização é 75Hz ~ 100Hz. Inclui dois modos: **Modo Normal** e **Modo Avançado**, que oferecem diferentes efeitos.



- Quando esta função estiver ativada, o sistema reduzirá automaticamente o nível do brilho.
- Se o modo Adaptive Sync estiver ativado, a função Sincronização de movimento estará indisponível.

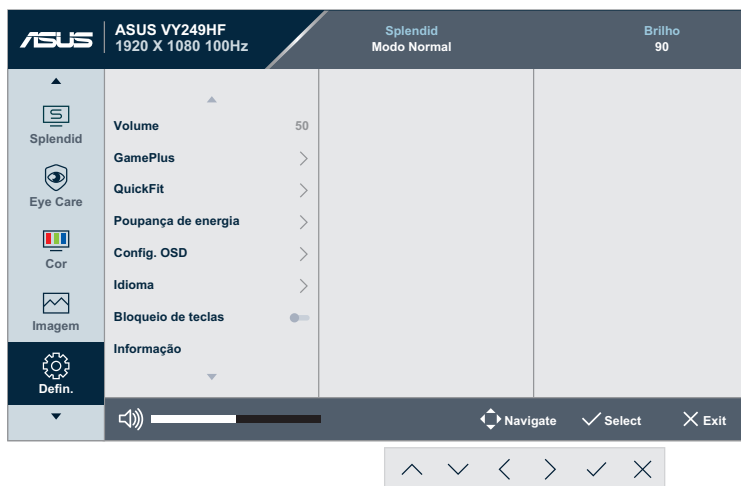
- **Adaptive Sync:** permite que uma fonte de entrada de gráficos suportada por Adaptive-Sync ajuste dinamicamente a frequência de atualização com base na frequência de atualização típica do conteúdo para proporcionar uma atualização do ecrã de baixa latência, energeticamente eficiente, virtualmente sem interrupções.



- Esta função não está disponível quando a Sincronização de movimento está ativada.

## 5. Defin.

Permite ajustar as definições do sistema.



- **Volume:** Ajusta o nível do volume.
- **GamePlus:** A função GamePlus disponibiliza um kit de ferramentas e cria um melhor ambiente de jogos para jogar diferentes tipos de jogos.
  - **Mira:** As diferentes opções de mira permitem-lhe escolher a que melhor se adequa ao jogo que está a jogar.
  - **Temporizador:** Pode posicionar o temporizador no canto superior esquerdo do ecrã para poder acompanhar o tempo de jogo.
  - **Contador de FPS:** O contador de FPS (fotogramas por segundo) permite-lhe saber se o jogo está a ser executado com fluidez.
  - **Alinhamento do ecrã:** O Alinhamento do ecrã exhibe linhas de alinhamento nos 4 lados do ecrã, servindo como uma ferramenta fácil e útil para alinhar múltiplos monitores de forma perfeita.
- **QuickFit:** Permite pré-visualizar o esquema do documento ou foto diretamente sem imprimir cópias de teste.

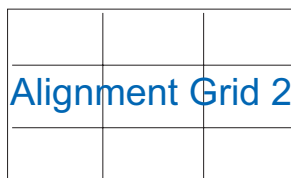


- **Alinhamento:** Permite que os designers e utilizadores organizem o conteúdo e a disposição numa página para obter um resultado visual mais consistente.

**Grelha de alinhamento 1**

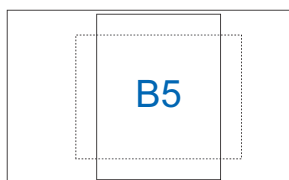


**Grelha de alinhamento 2**

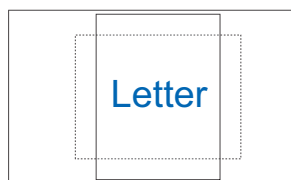


- **Tamanho do papel:** Permite visualizar os documentos em tamanho real no ecrã.

**B5**

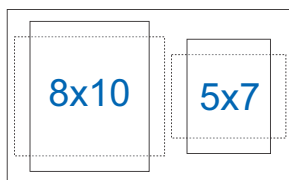


**Letter**

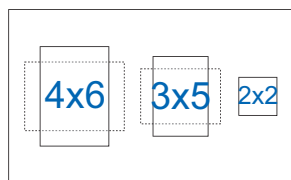


- **Foto:** Os vários tamanhos reais de fotos permitem aos fotógrafos e aos restantes utilizadores a visualização e edição das suas fotos em tamanho real no ecrã.


**Foto 8x10, 5x7**



**Foto 4x6, 3x5, 2x2**



- **Poupança de energia:** Reduz o consumo de energia. A predefinição é **Nível Profundo**. Quando o **Nível Profundo** estiver selecionado, o valor máximo de brilho será fixado e o modo Splendid será fixado no **Modo Normal**.
- **Config. OSD:**
  - **Tempo limite do OSD:** Ajusta o tempo limite de exibição do menu OSD, de 10 a 120 segundos.
  - **DDC/CI:** Activa ou desactiva a função DDC/CI.
  - **Transparência:** Ajusta o padrão de fundo do menu apresentado no ecrã entre opaco e transparente.

- **Idioma:** Estão disponíveis 23 idiomas: inglês, francês, alemão, espanhol, italiano, neerlandês, russo, polaco, checo, croata, húngaro, romeno, português, turco, chinês simplificado, chinês tradicional, japonês, coreano, persa, tailandês e indonésio e ucraniano e vietnamita.
- **Bloqueio de teclas:** Para desactivar todas as teclas de função. Pressione o botão Menu  durante mais de 5 segundos para desativar a função de bloqueio dos botões.
- **Informação:** Apresenta informações relativas ao monitor.
- **Indicador de energia:** Liga/desliga o indicador LED de energia.
- **Bloq. botão de energia:** Ativa ou desativa o botão de energia.
- **Repor tudo:** “Sim” permite restaurar as predefinições.

## 6. Atalho

Define as funções dos botões de Atalho 1 e 2.



- **Atalho 1/Atalho 2:** Seleciona uma função para os botões de Atalho 1 e 2.



O botão de atalho poderá não ser suportado quando uma determinada função estiver selecionada ou ativada. Funções disponíveis para atalho: Filtro de Luz Azul, Splendid, Brilho, Contraste, Temp. da cor, Volume, GamePlus, Lembrete de descanso e Aumento de Cor.

## 3.2 Especificações

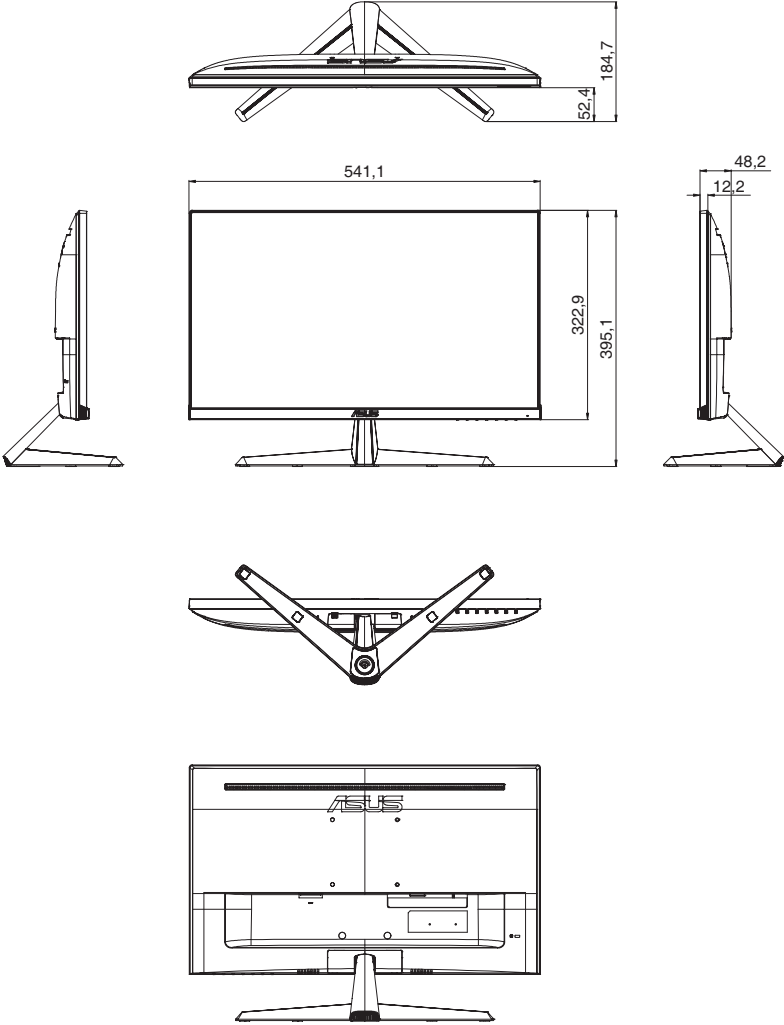
Modelo	VY249HF/VY249HF-W
Tipo do ecrã	LCD TFT
Tamanho do ecrã	Ecrã panorâmico de 23,8" W(16:9, 60,47 cm)
Resolução máxima	1920 x 1080
Distância dos píxeis	0,2745 mm (H) x 0,2745 mm (V)
Brilho (Típ.)	250 cd/m <sup>2</sup>
Relação de contraste (Típ.)	1300:1
Relação de contraste (máx.)	100,000,000:1 (com função ASCR activada)
Ângulo de visualização (H/V) (CR>10)	178°(V); 178°(H)
Cores do monitor	16.7 milhões de cores (6 bits + A-FRC)
Tempo de resposta	1 ms MPRT, 5 ms GTG
Seleccção da temperatura da cor	4 temperaturas da cor
Entrada de sinal	HDMI v1.4 x 1
Tomada para auscultadores	Sim
Entrada de áudio	Não
Altifalante (incorporado)	Não
Porta USB 3.2 Gen1	Não
Cor	Preto/Branco
LED indicador de alimentação	Branco (em funcionamento)/ Âmbar (no modo de suspensão)
Inclinação	+22° ~ -5°
Suporte de montagem na parede VESA	100 x 100 mm
Bloqueio do tipo Kensington	Sim
Tensão	a.c.: 100 - 240V a 50/60Hz
Consumo de energia	Alimentação ligada: 17 W**, Suspensão: < 0,5 W Alimentação desligada: <0,3 W
Temperatura (em funcionamento)	0 ~ 40 °C
Temperatura (armazenamento)	-20 °C ~ 60 °C
Dimensões (L x A x P) sem suporte	541 x 323 x 48 mm
Dimensões (L x A x P) com suporte	541 x 393 x 185 mm 603 x 392 x 130 mm (embalagem)

Modelo	VY249HF/VY249HF-W
Peso (Est.)	3,4 kg (Peso líquido); 2,9 kg (sem suporte); 4,6 kg (Peso bruto)
Vários idiomas	<b>Idioma:</b> Estão disponíveis 23 idiomas: inglês, francês, alemão, espanhol, italiano, neerlandês, russo, polaco, checo, croata, húngaro, romeno, português, turco, chinês simplificado, chinês tradicional, japonês, coreano, persa, tailandês e indonésio e ucraniano e vietnamita.
Acessórios	Cabo de alimentação, Guia de consulta rápida, Certificado de garantia, 4 parafusos, Cabo HDMI, chave sextavada (opcional)
Conformidade e normas	CTUVS, FCC, ICES-3, EPEAT silver (apenas VY249HF), CB, CE, ErP, Etiqueta Energética UE, REEE, ISO 9241-307, UkrSEPRO, Ukraine Energy, CU,CCC, China Energy Label, CECP, BSMI, RCM, MEPS, VCCI, PSE, PC Recycle, J-MOSS, KC, KCC, KMEPS, VN MEPS, Energy Star 8.0, TCO 9.0, CEC, HDMI, WHQL Windows 10/11, TUV Flicker free, TUV Low Blue Light


\* As especificações estão sujeitas a alteração sem aviso prévio.

\*\* Medição do brilho de 200 nits de um ecrã sem ligação de áudio/USB/leitor de cartões.

### 3.3 Dimensões do produto



## 3.4 Resolução de problemas (perguntas frequentes)

Problema	Solução possível
O LED de alimentação não está ligado.	<ul style="list-style-type: none"><li>• Prima o botão  para verificar se o monitor está ligado.</li><li>• Verifique se o transformador e o cabo de alimentação estão devidamente ligados ao monitor e à tomada eléctrica.</li><li>• Verifique a função <b>Indicador de energia</b> no menu OSD. Seleccione “LIG.” para ligar o LED de energia.</li></ul>
O LED de alimentação fica âmbar e não é apresentada qualquer imagem no ecrã	<ul style="list-style-type: none"><li>• Verifique se o monitor e o computador estão ligados.</li><li>• Certifique-se de que o cabo de sinal está devidamente ligado ao monitor e ao computador.</li><li>• Inspeccione o cabo de sinal e certifique-se de que nenhum pino está dobrado.</li><li>• Ligue o computador a outro monitor disponível para verificar se o computador está a funcionar correctamente.</li></ul>
A imagem apresentada no ecrã apresenta-se muito clara ou muito escura	<ul style="list-style-type: none"><li>• Ajuste as definições relativas ao <b>Contraste</b> e ao <b>Brilho</b> no menu OSD.</li></ul>
A imagem apresentada no ecrã salta ou apresenta um padrão ondulado	<ul style="list-style-type: none"><li>• Certifique-se de que o cabo de sinal está devidamente ligado ao monitor e ao computador.</li><li>• Remova os dispositivos eléctricos que possam estar a causar interferências eléctricas.</li></ul>
A imagem apresenta alguns defeitos em termos da cor (o branco não parece branco)	<ul style="list-style-type: none"><li>• Inspeccione o cabo de sinal e certifique-se de que nenhum pino está dobrado.</li><li>• Execute a <b>Reposição</b> através do OSD.</li><li>• Seleccione a temperatura da cor (<b>Temp. da cor</b>) adequada através do menu OSD.</li></ul>
Não se ouve som ou o som está muito baixo	<ul style="list-style-type: none"><li>• Ajuste as definições de volume tanto do ecrã como do computador.</li><li>• Certifique-se de que o controlador da placa de som está devidamente instalado e activado.</li></ul>

## 3.5 Modo de funcionamento suportado para sinal HDMI

Frequência da resolução	Frequência horizontal (KHz)	Frequência vertical (Hz)	DCLK (MHz)
640x480@60Hz	31,46	59,94	25,17
640x480@67Hz	35,00	67,00	30,24
640x480@72Hz	37,86	72,80	31,50
640x480@75Hz	37,50	75,00	31,50
720x400@70Hz	31,46	70,16	28,35
800x600@56Hz	35,15	56,25	36,00
800x600@60Hz	37,87	60,31	40,00
800x600@72Hz	48,07	72,18	50,00
800x600@75Hz	46,87	75,00	49,50
1024x768@60Hz	48,36	60,00	65,00
1024x768@70Hz	56,47	70,06	75,00
1024x768@75Hz	60,02	75,02	78,75
1152x864@75Hz	67,50	75,00	108,00
1280x720@60Hz (RB)	44,77	59,85	74,50
1280x720@60Hz	45,00	60,00	74,25
1280x800@60Hz	49,70	59,81	83,50
1280x960@60Hz	60,00	60,00	108,00
1280x1024@60Hz	63,98	60,00	108,00
1280x1024@75Hz	79,97	75,02	135,00
1440x900@60Hz (CVT RB)	55,46	59,90	88,75
1440x900@60Hz	55,93	59,88	106,50
1680x1050@60Hz (CVT RB)	64,67	59,88	119,00
1680x1050@60Hz	65,29	59,95	146,25
1920x1080@50Hz	56,25	50,00	148,50
1920x1080@60Hz	67,50	60,00	148,50
1920x1080@75Hz	83,89	74,97	174,50
1920x1080@100Hz	110,00	100,00	228,80

\* Os modos não listados na tabela podem não ser suportados. Para uma resolução ideal, recomendamos-lhe que escolha um dos modos listados na tabela apresentada acima.